





# BUHALTERINĖS APSKAITOS PROGRAMA "DB APSKAITA" NUTOLUSIŲ PREKYBOS TAŠKŲ APSKAITOS ADMINISTRAVIMAS

Programos DB Apskaita platintojas - UAB "Eurolitas"

## 1. Apie nutolusių taškų apskaitos sistemą

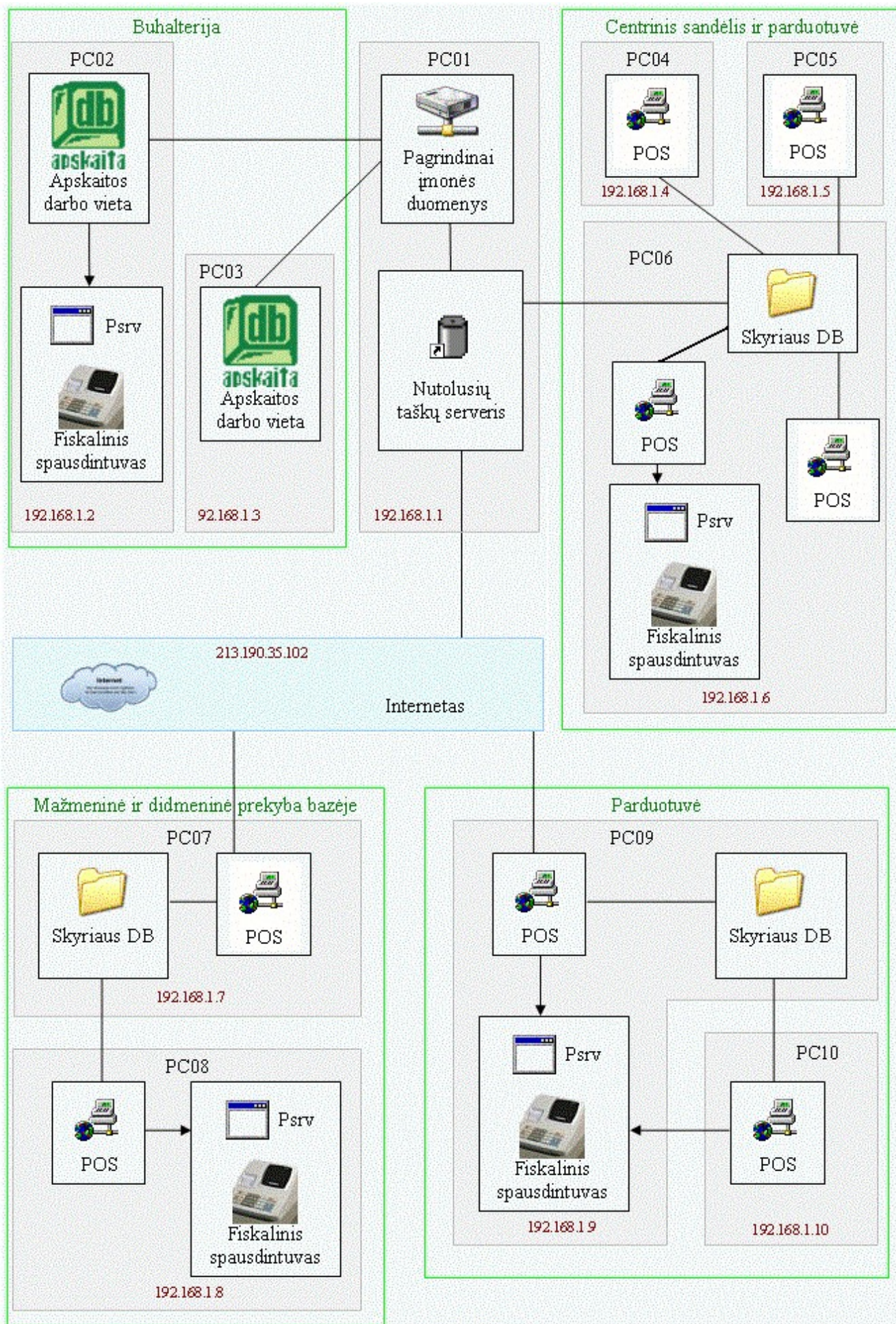
Programos DB Apskaita sistemą sudaro grupė autonominių tarpusavyje integruotų modulių, kuriuos galima sujungti į vieningą bendrai aptarnaujamų modulių tinklą:

### Sudėtinės dalys

Pavadinimas	Valdanti byla	Aprašymas
<u>DB Apskaita</u>		Buhalterinės apskaitos programa kurioje atliekamas iš nutolusių taškų gaunamų duomenų tvarkymas, ataskaitos ir kontrolė.
<u>DB serveris</u>		Nutolusių darbo vietų ( Taškas, POS ) duomenų mainai su DB Apskaita duomenų bazėmis
<u>POS</u>		Pardavėjo, dirbančio su kasos aparatu, darbo vieta.
<u>KA serveris</u>		Skirta vieno ar kelių POS ar DB Apskaitos darbo vietų bendravimui su kasos aparatu (fiskaliniu spausdintuvu)



Programos DB Apskaita sistemos sąsajos:





## 2. DB Apskaita

Buhalterinės apskaitos programa, kurioje įvedami nutolusių taškų vartotojų nustatymai, atliekamas iš nutolusių taškų gaunamų duomenų tvarkymas, ataskaitos ir kontrolė.

Turi būti užpildomos:

Kasos aparatų nustatymų lentelė ;

Leidimų, apribojimų lentelė.

## 3. Kasos aparato serveris



Programos DB Apskaita sistemoje yra galimybė per aptarnaujančią programą Psrv.exe duomenis siųsti tiesiai į fiskalinį spausdintuvą. Tam tikslui turi būti:

- 3.1. Užregistruota vidinė duomenų siuntimo funkcija PosTCP1 konkretaus vartotojo TFF faile.
- 3.2. Įdiegta ir paruošta darbui Psrv.exe programa.

Programa Psrv skirta vieno ar kelių POS ar DB Apskaita darbo vietų bendravimui su kasos aparatu (fiskaliniu spausdintuvu). Bendravimui naudojamas 9221 portas, kuri esant reikalui galima pakeisti. Programa paprastai dirba tame pačiame PC arba bendrame lokaliame tinkle. Jei duomenys pateikiami iš kitų PC, kompiuteriui, kuriame dirba programa, turi būti suteikiamas fiksuotas IP adresas. Gali būti naudojamas ir internetinis ryšys, o toks variantas turi būti pritaikomas pagal kasos darbo specifiką. Su kasos aparatu bendraujama per COM portą arba naudojant gamintojo pateiktą DLL. Tai priklauso nuo konkretaus kasos aparato ar fiskalinio spausdintuvo. Nustatymai surašomi psrv.cfg faile.

## 4. Nutolusių duomenų bazių serveris



Programa DBSrv skirta buhalterinės apskaitos programos DB Apskaita duomenų bazėse esančių duomenų mainams su nutolusiais prekybos taškais bei pardavėjų darbo vietomis (POS).

Programa dirba tame pačiame PC arba bendrame lokaliame tinkle kaip ir DB Apskaita duomenų bazės. Su nutolusiomis darbo vietomis bendraujama TCP/IP protokolu. Kompiuteriui, kuriame dirba programa turi būti suteikiamas fiksuotas IP adresas (pvz. lokalus 127.0.0.1). Bendravimui pagal nutylėjimą nustatytas 9216 portas, kuri esant reikalui galima pakeisti.

Jei bus naudojama internetiniu ryšiu, tinklo prieigai taip pat turi būti suteikiamas fiksuotas išorinis IP adresas bei padaryti reikiami porto peradresavimai į PC, kuriame dirba taško serveris. Fiksuotą išorinį IP adresą paprastai suteikia interneto tiekėjas (pvz. 213.190.35.102). Jei kompiuterių tinklas apsaugotas ugniasienės, turi būti suteiktas leidimas šiam portui.

Taško serverio nustatymai surašomi DBSrv.cfg faile.

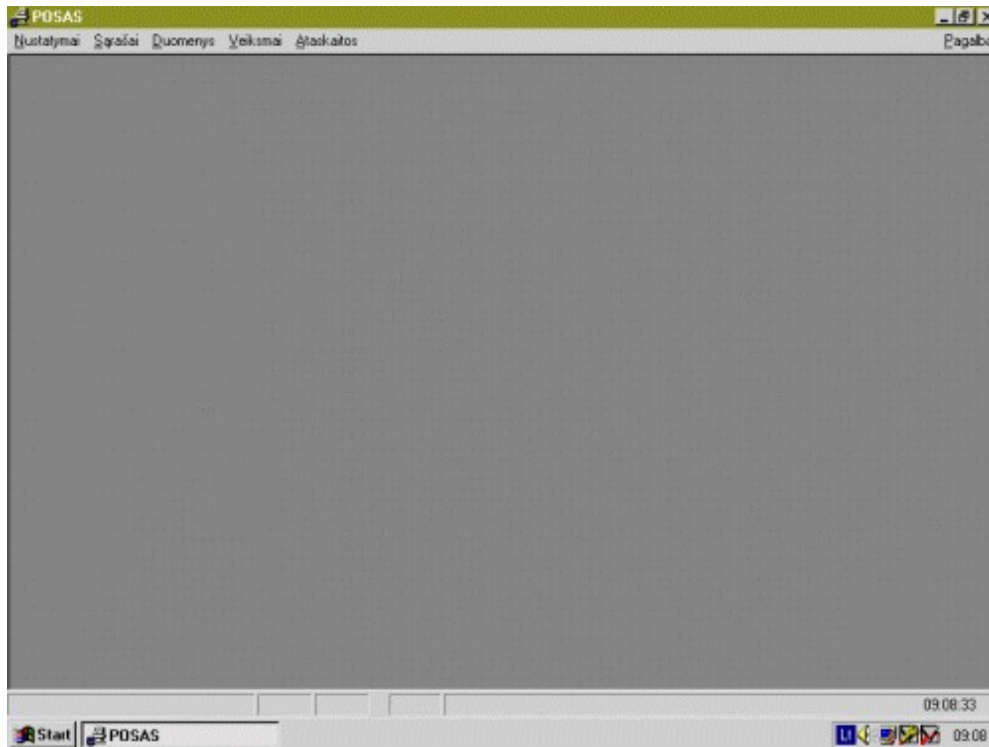
## 6. Pardavėjo darbo vieta (POS)



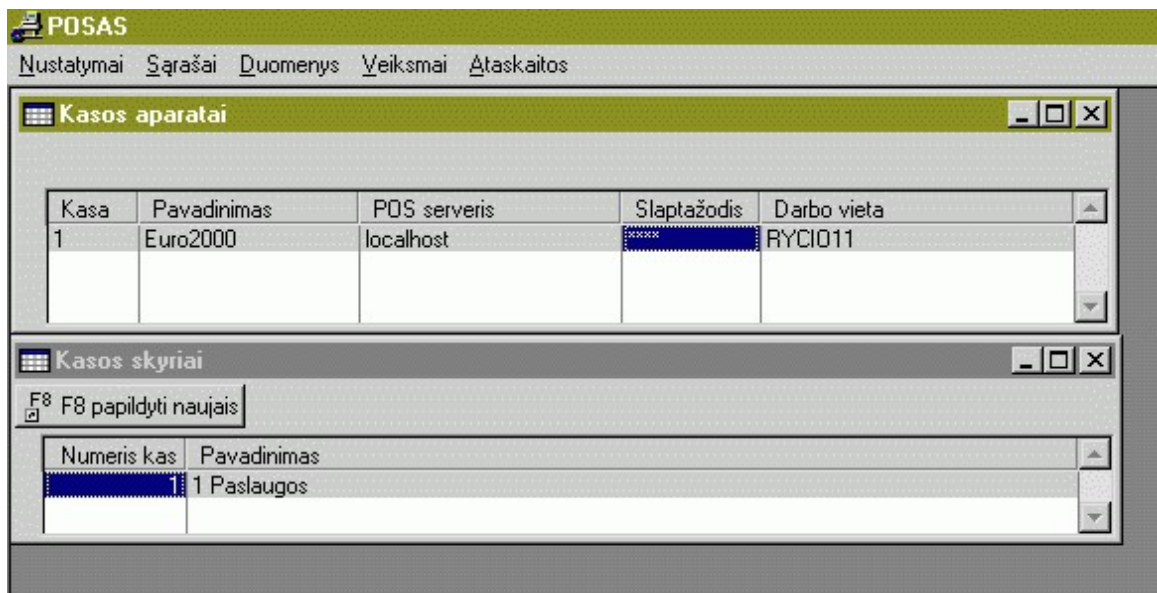
Programa POS.exe skirta pardavėjo darbui su kasos aparatu (fiskalinį spausdintuvą) aptarnaujančiu

serveriu. POS programa duomenimis keičiasi su programa DBSrv , tarpusavyje jos bendrauja TCP/IP protokolu. Jei nutolęs taškas ir apskaitos serveris naudojami internetiniu ryšiu, nurodomas išorinis tinklo (kuriame dirba apskaitos serveris) prieigos IP adresas. Bendravimas per Proxy serverį nepalaikomas. Jei kompiuterių tinklas apsaugotas ugniasienės, turi būti suteiktas leidimas šiam portui. Su programa Psrv bendraujama TCP/IP protokolu. Naudojamas portas 9221. Dažniausiai šios abi programos dirba tame pačiame kompiuteryje, tačiau galima nurodyti ir kito lokaliame tinkle esančio kompiuterio IP adresą. Programos POS parametrai nustatomi dialoge Parametrai

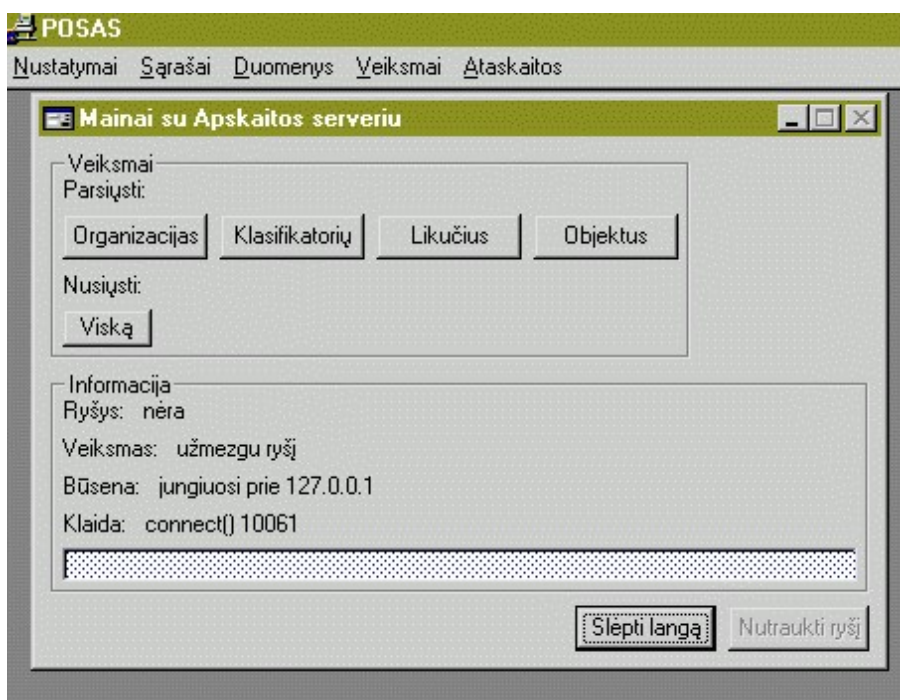
### Detaliau apie pardavėjo darbo vietą (POS):



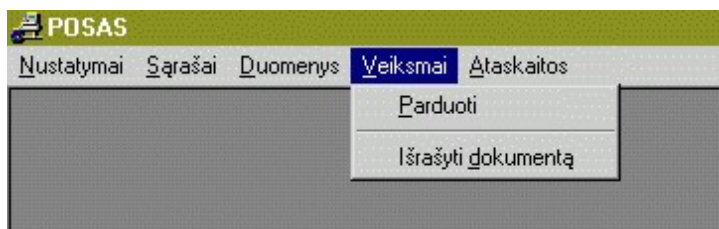
1. Pardavėjo darbo vietos programos (POS) nustatymuose nurodoma POS duomenų bazė: kur randasi POS'o duomenys ir POS'o ataskaitos.
2. POS nustatymuose, parametruose nurodoma vartotojo sąsajos ( įrankių juostos nustatymai ), apskaitos serveris ( IP adresas, vartotojas, slaptažodis, kasos pavadinimas ) , kiti ( rodyti pirkėjo ekraną).
3. POS sąrašuose nurodomi:
  - 3.1. Duomenys apie įmonę.
  - 3.2. Duomenys apie kasos aparatus, POS darbo vietas, slaptažodžius, darbo vietas, kasos aparatų skyrius.
  - 3.3. Duomenys apie mokesčius ir jų dydžius
  - 3.4. Duomenys apie kasininkus, jų slaptažodžių nustatymai.



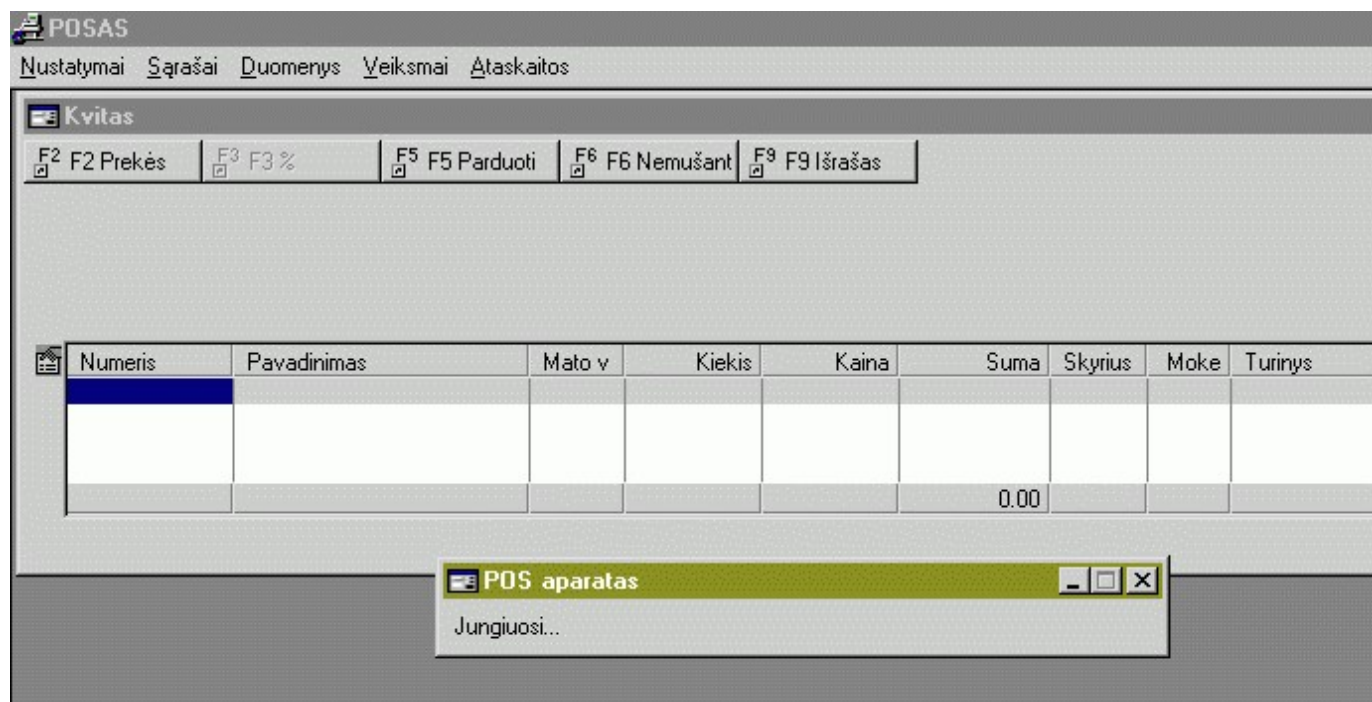
#### 4. Duomenys:



#### 5. Veiksmai:



## 5.1. Veiksmai &gt; parduoti



Atidarius šį langą, per anksčiau paleistą programą Psrv susijungiama su kasos aparatu. Nesusijungus su kasos aparatu, galimas tik PVM sąskaitų faktūrų išrašymas.

Jei POS programa susijungia su kasos aparatu, tuomet prekiaujama:

5.1.1. Kvito lange klavišas F2- Prekės - atidaromas prekių sąrašo langas.

5.1.2. Prekių sąrašo lange randamos parduodamos prekės, parduodamų prekių kiekis įrašomas stulpelyje "Parduoti".

Surenkant visus tuo momentu parduodamus prekių ar suteiktų paslaugų kiekius, tie kiekiai automatiškai persikelia į kvito langą.

5.1.3. Kvito lange parenkamos, patikslinamos arba patikrinamos prekių pardavimo kainos, sutikrinamos pardavimo sumos, į turinį (jei tai reikalinga) surašomi paaiškinamieji duomenys apie prekes arba paslaugas.

Pagal poreikį, galima atspausdinti kvito išrašą - klavišas F9 .

5.1.4. Parduodant už grynus pinigus arba atsiskaitant kreditine kortele, spaudžiamas klavišas F5- Parduoti.

5.1.5. Parduodant skolon, kai bus apmokama mokėjimo pavedimu, arba kai skolos padengimas įrodomas, pateikus išankstinio apmokėjimo dokumentą, spaudžiamas klavišas F6- Nemušant .

5.1.6. Realizuotų prekių kiekiai, kainos ir sumos užfiksuoja POS atmintyje, o jei reikia už parduotas prekes ar suteiktas paslaugas išrašyti PVM sąskaitą faktūrą, tuomet:

5.2. Veiksmai > Išrašyti dokumentą

5.2.1. Dokumentų lange pereinama į apatinę tuščią eilutę.

5.2.2. Įrašomas dokumento numeris (programa pati generuoja dokumentų numeravimo seką ).

5.2.3. Užpildoma (patikrinama) data, parenkamas pirkėjo pavadinimas iš organizacijų sąrašo.

5.2.4. Kvito lange randamas kvitas (-ai), pagal kurį (-iuos) išrašoma PVM sąskaita- faktūra.

5.2.5. Dokumento lange nuspaudžiamas klavišas F4- Rakinti (atsiranda požymis "B" -buhalterijai ).

5.2.3. Dokumento lange nuspaudžiamas klavišas F2- Spausdinti .